

PETROL-İŞ

**ÖZELLEŞTİRMELER VE
TÜPRAŞ'IN SATIŞI**

KAMUOYU ARAŞTIRMASI

**A&G
Araştırma**

İÇİNDEKİLER

ÖZET BULGULAR	3
SONUÇ	8
ARAŞTIRMANIN KÜNYESİ	9
ÖZELLEŞTİRMELERE GENEL BAKIŞ	10
YERLİ-YABANCI SERMAYE	15
ÖZELLEŞTİRMELER ŞEFFAF MI?	18
KAR EDEN KURULUŞLAR SATILMALI MI?	21
ÖZELLEŞTİRME GELİRLERİYLE NE YAPILIYOR?	24
AKP HÜKÜMETİNİN ÖZELLEŞTİRME POLİTİKASI DOĞRU MU?	27
KAMU MALI KİMİN MALI?	30
TÜPRAŞ	32
TÜPRAŞ'IN SATIŞI VE BENZİN FİYATLARI	52
ANKETE KATILAN DENEKLERİN DEMOGRAFİK VERİLERİ	55

Özet Bulgular;

ÖZELLEŞTİRMELERE GENEL BAKIŞ

- Türk halkının %42,8'i özelleştirmelerden yana olduğunu söylerken, %37,3'ü özelleştirmelerin karşısında olduğunu söylemiştir. %16,3'ü ise bu konuda herhangi bir fikir belirtmemiştir.
- Diğer cevabı içine alınan "Peşkeş çekilmezse – doğru yapılırsa vs. özelleştirmelerden yanayım" cevaplarını da özelleştirmelerden yanayım başlığı altında toplarsak özelleştirmelerden yanayım diyenlerin oranı %46,1'e yükselmektedir.
- Erkekler, gençler, eğitilmişler ve metropollerde yaşayanlar, genel ortalamanın üzerinde özelleştirmelerden yana olduklarını söylemişlerdir.
- AKP (%51,6) seçmeni genel ortalamanın üzerinde Özelleştirmelerden yana olduğunu söylerken, CHP(%56,0) ve MHP(%59,5) seçmeni ortalamanın üzerinde Özelleştirmelere karşı olduğunu belirtmiştir.

ÖZELLEŞTİRME YERLİ SERMAYEYE Mİ YOKSA YABANCI SERMAYEYE Mİ?

- Kamu mallarının "Yerli Sermaye"ye satılmasından yana olanların oranı %52,5'tir. Türk halkının %19,3'ü "Yerli-yabancı fark etmez" derken, %14,0 Kamu mallarının "Hiç kimseye satılmamasından" yanadır. %5,8'de Kamu Malları "Yabancı Sermaye"ye satılmalı cevaplarını vermiştir.
- Özelleştirmelerde genel eğilim, satışın yerli sermayeye yapılması yönünde. Özelleştirme karşıtlarının bir bölümü bu soruda da hiç kimseye satılmamalı cevabını vermiştir. Özelleştirme karşıtları madem satış yapılacak, engel olmak mümkün değilse bari yerli sermayeye satılsın cevabını belirgin şekilde söylemiştir.
- Yarın seçim olsa AKP'ye oy vereceğini söyleyenler genel ortalamanın üzerinde "Yerli-yabancı fark etmez" (%21,4) derken, CHP'ye vereceğini söyleyenler "Hiç kimseye satılmamalı" (%22,3) ve "Yerli sermayeye satılmalı" cevaplarını genel ortalamanın üzerinde vermiştir (%54,3).

ÖZELLEŞTİRMELERDE HERŞEY HALKIN GÖZÜ ÖNÜNDE Mİ YAPILIYOR ?

- Deneklere "Özelleştirmeler şeffaf mı" diye sorulduğunda %58,2'si yapılan özelleştirme ihalelerinin şeffaf olmadığını düşündüğünü söylemiştir. %24,7'si Şeffaf olduğunu, %15,2'si ise bu konuda herhangi bir fikrinin olmadığını belirtmiştir. %1,9 oranında da farklı cevaplar verilmiştir.
- Eğitim yükseldikçe özelleştirmelerin şeffaf olmadığını düşünenlerin oranı da hızla yükselmektedir.
- Büyükşehirlerde yaşayanlar, Kent ve kırdaki yaşayanlara göre daha yüksek oranda özelleştirmelerin şeffaf yapılmadığını söylemektedir (%73,6).

KAR EDEN KURULUŞLARIN SATILMASINDAN YANA MISINIZ?

- Türk halkının %65,7'si kar eden kuruluşların satışının, özelleştirilmesinin yanlış olduğunu düşünmektedir.
- Genç (%67,8) ve Orta yaş (%66,8) grubundaki seçmen ortalamasının üzerinde kar eden kuruluşların satılmamasından yana olduğunu söylerken; 44 yaş üstü seçmen genel ortalamasının üzerinde fikrinin olmadığını belirtmiştir.
- Eğitim seviyesi yükseldikçe "Kar eden kuruluşlar da satılmalı" cevabı da ortalamanın üzerine çıkmaktadır. (Okur yazar değil /Diplomasız %14,7 , Üniversite/Yüksek Lisans %28,7)

- Özelleştirmelerden yana olduğunu söyleyenlerin %38,7'si kar eden kuruluşlar da satılmalı derken, Özelleştirmelere karşıym diyenler bu soruda oldukça yüksek oranda hayır cevabı vermiştir. (%85,7).

ÖZELLEŞTİRME GELİRLERİYLE NE YAPILIYOR ?

- Özelleştirmelerin, bu satışların gelirleriyle ne yapılıyor. Şimdi size okuyacaklarımdan hangisine katılıyorsunuz ? diye sorulduğunda; %32,0 Hiçbir şey yapılmıyor paralar boşa harcanıyor, %31,0 borçlar ödeniyor, %19,1 ise yeni yatırımlar yapılıyor cevabı vermiştir.
- Özelleştirmelere karşı olanlar ortalamanın üzerinde özelleştirme gelirlerinin boşa harcandığı, hiçbir şey yapılmadığını söylerken (%54,9), Özelleştirmelerden yana olanlar borçların ödendiğini (% 41,8) ve Yeni yatırımların yapıldığını (%28,7) düşünmektedir.
- Eğitim seviyesi yükseldikçe Özelleştirme gelirleriyle Borçlar ödeniyor diyenlerin de oranı artmaktadır. Üniversite/Yüksek Lisans mezunları ortalamanın üzerinde özelleştirme gelirlerinin Borçların ödenmesinde kullanıldığını söylemiştir (%46,9).
- Özelleştirmelerin şeffaf olduğunu düşünenlerin %38,3'ü özelleştirme gelirleriyle borçların ödendiğini, %35,6'sı yeni yatırımlar yapıldığını düşünmektedir. Özelleştirmelerin şeffaf olmadığını düşünenler ise ortalamanın üzerinde bu gelirlerle hiçbir şey yapılmadığını vurgulamıştır (%44,2).

AKP HÜKÜMETİNİN ÖZELLEŞTİRME POLİTİKASI HAKKINDA NE DÜŞÜNÜYORSUNUZ ?

- Yetişkin nüfusun %41,8'i mevcut hükümetin Özelleştirme politikasının doğru bulunduğunu söylemiştir.
- 28 yaş altı seçmenler genel ortalamanın üzerinde AKP hükümetinin özelleştirme politikasını yanlış bulunduğunu söylerken (%36,4), 28-44 yaş grubundaki seçmenler genel ortalamanın üzerinde doğru olduğunu düşünmektedir (% 46,6).
- Yarın seçim olsa AKP'ye oy vereceğini söyleyenlerin %67,5'i AKP Hükümetinin Özelleştirme politikasını doğru bulunduğunu söylerken, Muhalefet partisi CHP seçmeni AKP Hükümetinin Özelleştirme politikasını yanlış bulmaktadır (%58,9).
- Özelleştirmelerden yana olduğunu söyleyen deneklerin %65,6'sı AKP Hükümetinin Özelleştirme politikasını doğru bulmaktadır. Özelleştirmelere karşı olanlar %61,4 ile genel ortalamanın çok üzerinde AKP Hükümetinin özelleştirme politikasını yanlış bulmaktadır.
- AKP Hükümetinin Özelleştirme Politikalarını doğru bulunduğunu söyleyenler, ortalamanın üzerinde yapılan özelleştirmelerin de şeffaf olduğunu düşünmektedir.

KAMU MALI KİMİN MALIDIR ?

- Türk halkının %48,3'ü Kamu malı, halkın malı derken; %42,5'i Kamu malı devletin malı demektedir.
- Erkek denekler %51,0 oranında "Kamu malı Halkın malı" demiştir.
- Deneklerin yaş ortalaması düştükçe "Kamu malı Halkın malı" diyenlerin oranı artmaktadır. (28 yaş altı % 50,2 – 28/44 yaş % 50,1 - 44+ yaş %44,6)
- Eğitim seviyesi yükseldikçe "Kamu malı Halkın malı" diyenlerin oranı da ortalamanın üzerine çıkmaktadır (Lise %54,4 – Üniversite/Yüksek Lisans % 57,0).
- Büyükşehirlerde yaşayanlar "Kamu malı Halkın malı" derken (% 57,3), Kırlarda yaşayanlar ortalamanın üzerinde "Kamu malı Devletin malı" şeklinde düşünmektedir (%46,4).

TÜPRAŞ'IN İŞLEVİNİN NE OLDUĞUNU BİLİYOR MUSUNUZ ?

- Türk halkına "Tüpraş'ı duydunuz mu? Tüpraş ne iş yapar?" diye sorulduğunda %56,0'sı Tüpraş'ın işlevinin ne olduğunu bilirken, %44,0'ü herhangi bir cevap verememiş veya bilmediğini söylemiştir.
- Tüpraş'ı kent (%49,4) ve kır'da (%56,7) yaşayanlar ortalamanın üzerinde bilmez veya cevap vermezken, Büyükşehirlerde yaşayanlar tam tersi ortalamanın üzerinde Tüpraş'ı tanımaktadır (%74,6).
- Eğitim seviyesi yükseldikçe Tüpraş'ın tanınma - bilinme oranı da hızla artmaktadır.

TÜPRAŞ'IN TÜRK EKONOMİSİNDEKİ YERİ

- TÜPRAŞ'ın (Türkiye Petrol Rafineleri Anonim Şirketi) Türkiye ekonomisine katkısı, katma değeri hakkında bir fikriniz var mı ? Tüpraş'ın, bir sanayi kuruluşu olarak Türk ekonomisindeki yeri ve gücü nedir, biliyor musunuz, fikriniz var mı, diye sordüğümüzda toplam deneklerin %53,3'ü Tüpraş'ın Türk ekonomisindeki yerini konumlandırılamamıştır. %37,4 Türkiye'nin en büyük sanayi kuruluşudur cevabını vermiştir.
- Tüpraş'ı bilenlerin %73'ü Tüpraş'ın Türk ekonomisindeki yerini konumlandırmıştır.

TÜPRAŞ İHALESİNİ DUYDU MU ?

- Tüpraş ihalesini duyduğunu söyleyenlerin oranı %56,9'dur.
- Erkekler (%69,3) kadınlara oranla;
- Gençler (%59,3) ve Orta yaşlılar(%61,6), yaşlılara oranla;
- Eğitimli seçmen, eğitimsizlere oranla bundan yaklaşık 1 ay önce yapılan Tüpraş ihalesinden haberdardır.
- Tüpraş'ı bildiğini söyleyenlerin %18,2'si Tüpraş'ın satış ihalesinden habersiz.

TÜPRAŞ'IN SATIŞ İHALESİNİ DUYANLAR KİMİN SATIN ALDIĞINI BİLİYOR MU ?

- Tüpraş'ın satış ihalesinden haberdar olanların yarısı Tüpraş'ı kimin aldığını bilmiyor (%49,7), %9,0'da yanlış biliyor.

TÜPRAŞ GİBİ STRATEJİK ÖNEMİ BULUNAN KURUMLARIN SATIŞI KAMUNUN VE TOPLUMUN YARARINA AYKIRI MI ?

- Türk halkının %44,7'si Tüpraş gibi kar eden, Türkiye ekonomisine önemli katkısı bulunan hatta stratejik önemi bulunan kurumların satışının kamunun ve toplumun yararına aykırı olduğunu düşünmektedir. Hayır diyenler %31,7'dir. Cevap yok – fikrim yok diyenler dağıtıldığında Tüpraş'ın satışı toplumun yararına aykırı diyenlerin oranı %58,5'e çıkmaktadır.
- Eğitimliler, yüksek gelirli, kentlerde ve büyükşehirlerde yaşayanlar genel ortalamanın üzerinde bu soruya hayır cevabı vermiştir.
- Özelleştirmelerden yana olanlar Tüpraş'ın satışının toplum yararına aykırı olmadığını (%49,2), Özelleştirmelere karşı olanlar ise satışın toplum yararına aykırı olduğunu (%64,8) genel ortalamanın üzerinde söylemiştir.

- Yapılan özelleştirme ihalelerinin şeffaf olduğunu düşünenlerin %44,0'ü Tüpraş'ın satışının toplum yararına aykırı olmadığını söylemiştir.
- AKP Hükümetinin özelleştirme politikalarını doğru bulanların %43,5'i Tüpraş'ın satışının da toplum yararına aykırı olmadığını düşünmektedir.
- Tüpraş'ın Türkiye'nin en büyük sanayi kuruluşu – en fazla katma değer üreten kuruluş olduğunu söyleyenlerin %49'u Tüpraş'ın satışı toplum yararına aykırı derken, %42,6'sı bu soruda hayır cevabı vermiştir

3 MİLYAR DOLARLIK FARK NEDEN ?

- 1,5 yıl önce yapılan Tüpraş satış ihalesini mahkeme iptal etmişti. O zaman 1,3 milyar dolara satılan Tüpraş bugün 4,14 milyar dolara yeniden satıldı. Arada yaklaşık 3 milyar dolarlık bir fark var. Bu fark nereden doğdu diye sorulduğunda; halk, Tüpraş'ın değerindeki artışı ilk sırada ilk satışta birilerine ucuz verilmeye çalışıldı şeklinde (%35,1) yorumlarken, ikinci sırada Türk ekonomisine güvenin arttığını vurgulamıştır (%25,5).
- Özelleştirmelere karşı olanlar ortalamanın üzerinde %46,1, Tüpraş'ın ilk satışta birilerine ucuza verilmeye çalışıldığını söylemiştir.
- Yapılan özelleştirmelerin şeffaf olduğunu düşünenlerin %40,7'si Türk ekonomisine olan güven arttığı için fiyatın arttığını, %25,7'si O zamanki değerinin o kadar olduğunu, %15,0'i Tüpraş'a tanınan dağıtım hakkının fiyatı arttırdığını düşünmektedir.
- Özelleştirmeler şeffaf değil diyenlerin %43,3'ü o tarihte birilerine ucuz verilmeye çalışıldığını düşünüyor.
- Tüpraş'ın ekonomik değerini bilenler bu soruda yüksek oranda birilerine ucuz verilmeye çalışıldı cevabı vermiştir. (%48,0)

TÜPRAŞ'IN BİR KISIM HİSSELERİNİN BLOK HALİNDE İSRAİLLİ İŞADAMINA SATILDIĞINI DUYDUNUZ MU?

- Tüpraş'ın bir kısım hissesinin blok halinde İsrailli işadamı Sami Ofer'e satıldığını duyanların oranı sadece %25,7'dir. Bu konunun kamuoyunda araştırmanın yapıldığı günlerde yoğun bir şekilde tartışıldığı düşünülürse toplumumuzun bu tür konulara ne kadar ilgisiz ve duyarsız olduğu görülecektir.
- %85,5 Sami Ofer'e satış hakkında olumsuz düşündüğünü söylüyor.

TÜPRAŞ SATIŞ İHALESİNİN İPTALİ İÇİN KİM DAVA AÇTI ?

- Türk halkının %85,4'ü Petrol-iş sendikasının Tüpraş ihalesinin iptali için dava açtığından habersizdir.
- Petrol-iş diyenler %14,6.

MAHKEME TÜPRAŞ SATIŞ İHALESİNİ İPTAL ETMELİ Mİ ?

- Tüpraş'ın ikinci satış ihalesinin de mahkeme tarafından iptal edilmesi gerektiğini söyleyenlerin oranı %42,6 iken, %30,3 herhangi bir fikrinin olmadığını söylemiştir.
- Eğitimliler, yüksek gelirli, kentlerde ve büyükşehirlerde yaşayanlar genel ortalamanın üzerinde satışın iptal edilmemesi gerektiğini söylemişlerdir. (Üniversite - hayır %53,1.)
- Özelleştirmelere karşıym diyenlerin %66,9'u mahkeme satış işlemini iptal etmeli derken, özelleştirmelerden yanayım diyenlerin %47,7'si hayır etmemeli demıştır.
- Tüpraş'ın ne iş yaptığını bildiğini söyleyenler ortalamanın üzerinde Mahkemenin Tüpraş ihalesini iptal etmesinden yana (%47,2).

- *Tüpraş'ın Türk ekonomisindeki yerini bilenler genel ortalamanın üzerinde satış işleminin mahkemece iptal edilmesini istemektedir.*

TÜPRAŞ ÖZELLEŞİRSE BENZİN FİYATLARI ARTAR MI ?

- *Toplam yetişkin nüfusun %58,3'ü Tüpraş özelleştirilirse benzin fiyatlarının artacağını düşünüyor!*
- *Eğitim ve sosyal statü yükseldikçe, benzin fiyatları artmaz diyenlerin oranı da yükselmektedir.*

SONUÇ :

15 – 18 Ekim 2005 günleri Türkiye genelinde, yetişkin Türkiye nüfusunu temsil eden bir örnekleme özelleştirmelerle ilgili tutum ve davranışların ölçümlendiği, Tüpraş ve Tüpraş'ın satışı ile ilgili toplumun genel kanaatlerinin belirlendiği araştırmanın genel sonucu şöyledir;

Özelleştirmelerle ilgili düşüncelerde toplumun kafası karışıktır. Bu konuda toplum üçe bölünmüş bir kısmı özelleştirmelerden yana, bir kısmı özelleştirmelere karşı net tavır alırken üçüncü grup tartışmaların dışında kalmıştır. Tartışmaların dışında kalmanın en önemli nedeni, konuyla ilgili yeterli bilgi birikimine sahip olamamadır. Bunda etkili olan ise eğitim ve sosyo ekonomik statüdür.

Yetişkin nüfusun, bir başka deyişle seçmenin önemli bir kesimi sosyal bir konuda görüşlerini ifade ederken siyasi düşüncelerinin etkisi altında kalmaktadır. Şöyle ki, iktidar partisine oy vereceğini söyleyen seçmen hükümetin eylemlerini desteklemekte, özelleştirmelerden yana tavır almakta, yapılan özelleştirme eylemlerini desteklemektedir. Muhtemel bir seçimde oyumu AKP'ye vereceğim diyenlerin oldukça yüksek olduğu bir dönemde yapılan bu araştırmada, Tüpraş'ın satışına karşı çıkanların oranı bizce beklenenden daha yüksektir.

Eğitim ve sosyal statü yükseldikçe, özelleştirmelerden yana olanların oranı artmaktadır.

Toplumun genel eğilimi özelleştirmelere karşı olmamakla birlikte, stratejik önemi olan veya kar eden kuruluşların satışına destek vermemektedir.

Özellikle kamu mallarının yabancılara satışına, Türk halkı karşı çıkmaktadır.

Tüpraş'ın satışından sonra yaşanan hukuki süreçte Petrol-iş'in yanında önemli bir kamuoyu desteği vardır.

Araştırmanın Künyesi:

Araştırma; 15 - 18 Ekim 2005 günleri Türkiye'nin 7 coğrafi bölgesinde, 17 il ve 57 ilçede bunlara bağlı 77 mahalle ve köyde, 18 yaş ve üstü seçmen nüfusunu temsil eden 663'ü kadın toplam 1353 denekle hanede yüz yüze görüşme metoduyla yapılmıştır.

Örneklemin seçilmesinde çok aşamalı – tabakalı – tesadüfi yöntem, görüşülecek deneklerin belirlenmesinde ise, Cinsiyet ve yaş kotası uygulanmıştır.

Araştırma sonuçları gerek sahada, gerekse bilgisayar ortamında çeşitli kontrollere tabi tutulmuş, elde edilen bulguların tutarlılığı gözlemlenmiştir.

Araştırmanın hata payı güven sınırları içerisinde \pm % 2,5'tir.

Çalışmanın yürütüldüğü 17 il şöyledir;

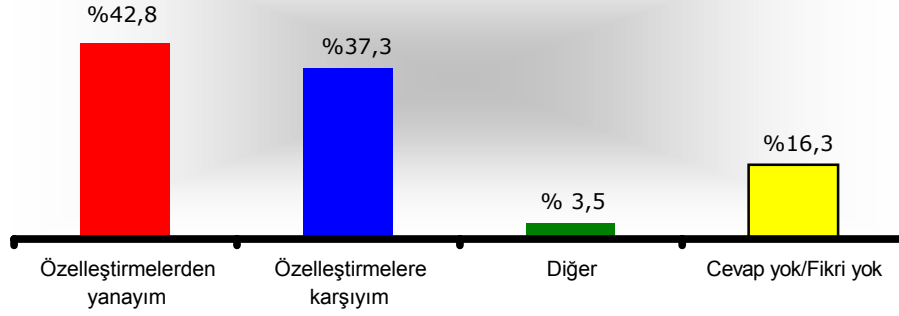
Adana, Ankara, Antalya, Bursa, Denizli, Diyarbakır, Edirne, Gaziantep, İçel, İstanbul, İzmir, Malatya, Manisa, Nevşehir, Rize, Samsun ve Trabzon.

ÖZELLEŐTİRMELERE GENEL BAKIŐ

HALK'IN %42,8'i ÖZELLEŞTİRMELERDEN YANA !

SORU : Bildiğiniz gibi son zamanlarda devlete - kamuya ait bazı kuruluşlar hızla satılıyor – özelleştiriliyor. Genel olarak özelleştirmelerle ilgili düşünceniz nedir ? Özelleştirmelerden yana mı, yoksa özelleştirmelere karşı mısınız ?

Özelleştirmelere Bakış	Cevap Sayısı	%
Özelleştirmelerden yanayım	579	42,8
Özelleştirmelere karşıyım	505	37,3
Diğer	48	3,5
Cevap yok / fikri yok	221	16,3
TOPLAM	1353	100,0



- Türk halkının %42,8'i özelleştirmelerden yana olduğunu söylerken, %37,3'ü özelleştirmelerin karşısında olduğunu söylemiştir. %16,3'ü ise bu konuda herhangi bir fikir belirtmemiştir.
- Diğer "Peşkeş çekilmezse – doğru yapılırsa vs. özelleştirmelerden yanayım" cevaplarını içermektedir. Bu nedenle diğer cevapları da özelleştirmelerden yanayım başlığı altında toplarsak özelleştirmelerden yanayım diyenlerin oranı %46,1'e yükselmektedir.

Demografik verilere göre kim ne düşünüyor ?

Aşağıdaki tablolarda görüldüğü gibi erkekler, gençler, eğitimliler ve metropollerde yaşayanlar genel ortalamanın üzerinde özelleştirmelerden yana olduklarını söylemişlerdir.

	Özelleştirmelerden Yanayım %	Özelleştirmelere Karşılık %
Cinsiyet ;		
Kadın	40,4	48,5
Erkek	59,6	51,5
Yaş;		
18 – 27	33,3	31,7
28 – 43	38,2	37,2
44 +	28,5	31,1
Eğitim ;		
Okur yazar değil	4,0	3,0
Diplomasız okur - yazar	2,6	4,2
İlkokul mezunu	33,9	34,1
Ortaokul mezunu	12,6	18,6
Lise mezunu	33,2	32,9
Üniversite	13,0	6,9
Yüksek Lisans / Doktora	0,9	0,4
Aile reisi Eğitim ;		
Okur yazar değil	2,8	1,8
Diplomasız okur - yazar	2,1	3,4
İlkokul mezunu	44,4	41,8
Ortaokul mezunu	14,7	20,2
Lise mezunu	24,2	23,8
Üniversite	11,2	8,3
Yüksek Lisans / Doktora	0,7	0,8
Meslek ;		
Devlet Memuru	8,6	5,1
Özel sektör çalışanı	6,7	4,8
İşçi	16,9	21,2
Esnaf	24,4	26,5
Tüccar / İşadamı	3,6	4,0
Serbest Meslek	2,4	1,0
Marjinal	4,0	2,6
Çiftçi	18,1	14,5
Emekli	15,7	18,6
Ev Kadını	0,5	1,2
Öğrenci	0,2	-
İşsiz	1,2	1,6

	Özelleştirmelerden Yanayım %	Özelleştirmelere Karşayım %
Aile Reisi Meslek ;		
Devlet Memuru	8,6	5,1
Özel sektör çalışanı	6,7	4,8
İşçi	16,9	21,2
Esnaf	24,4	26,5
Tüccar / İşadamı	1,0	1,0
Serbest Meslek erbabı	2,6	3,0
Marjinal	4,0	2,6
Çiftçi	18,1	14,5
Emekli	15,7	18,6
Ev Kadını	0,5	1,2
Öğrenci	0,2	0,0
İşsiz	1,2	1,6
Aylık Gelir ;		
- 500 YTL	23,5	27,3
500 – 800 YTL	30,6	30,7
800 – 1200 YTL	22,5	19,0
1200 YTL +	18,1	17,2
Cevap yok	5,4	5,7
Sosyal Statü ;		
A	3,1	1,8
B	11,1	5,9
C 1	31,3	30,5
C 2	16,2	21,0
D – E	38,3	40,8
Bölge ;		
Marmara	27,1	25,1
İç Anadolu	17,6	16,4
Ege	13,8	16,6
Karadeniz	15,0	8,5
Akdeniz	12,1	19,0
Doğu Anadolu	6,7	6,7
Güneydoğu	7,6	7,5
Yerleşim Tipi ;		
Büyükşehir	32,8	40,4
Kent	26,4	20,8
Kır	40,8	38,8
Toplam	100,0	100,0

Siyasi tercihlere göre kim özelleştirmelerden yana veya karşı ?

→Özelleştirmelere bakış ?
↓ Yarın seçim olsa oy kime ?

	Özelleştirmeler den yanayım	Özelleştirmelere karşıyım	Diğer	C.yok/ F. yok	Toplam
AKP	51,6	26,2	2,4	19,8	100,0
CHP	32,6	56,0	2,9	8,6	100,0
MHP	33,8	59,5	1,4	5,4	100,0
DYP	38,1	41,3	0,0	20,6	100,0
DEHAP/HADEP	32,5	27,5	2,5	37,5	100,0
ANAP	44,8	44,8	6,9	3,4	100,0
Diğer	39,7	50,7	2,7	6,8	100,0
Oy kullanmaz/Boş/Hiçbiri/ Kararsız/Tercihini söylemedi	40,0	36,5	6,3	17,2	100,0
Toplam	42,8	37,3	3,5	16,3	100,0

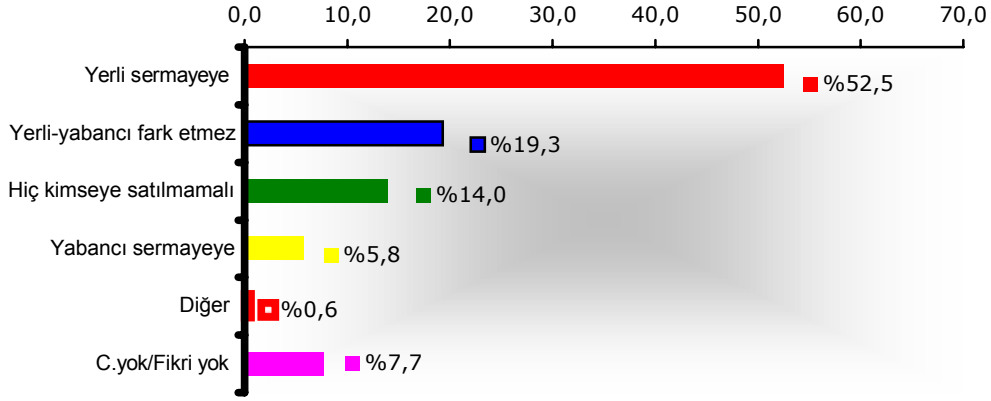
AKP (%51,6) seçmeni genel ortalamanın üzerinde Özelleştirmelerden yana olduğunu söylerken, CHP(%56,0) ve MHP(%59,5) seçmeni ortalamanın üzerinde Özelleştirmelere karşı olduğunu belirtmiştir.

YERLİ – YABANCI SERMAYE

ÖZELLEŞTİRME YERLİ SERMAYEYE Mİ YOKSA YABANCI SERMAYEYE Mİ?

SORU : Özelleştirme ihalelerine yerli ve yabancı sermayeli kurum ve kuruluşlar katılıyor. Sizin için satın alanların yerli veya yabancı sermaye olmasının bir önemi var mı ? Sizce bu kamu malları kime satılmalı ? Veya bu kamu malları hiç kimseye satılmamalı mı diyorsunuz ?

Kamu malları? Kime satılmalı	Cevap Sayısı	%
Yerli sermayeye satılmalı	711	52,5
Yerli-yabancı fark etmez	261	19,3
Hiç kimseye satılmamalı	190	14,0
Yabancı sermayeye satılmalı	79	5,8
Diğer	8	0,6
Cevap yok / Fikri yok	104	7,7
Toplam	1353	100,0



Türk halkı kamu mallarının yerli sermayeye satılmasından yana %52,5.

Kamu malları” Yabancı sermayeye satılmalı “ , “Yerli –yabancı fark etmez “cevapları yaş yükseldikçe genel ortalamanın altına düşmektedir.

Cevap yok / Fikri yok cevapları dağıtıldıktan sonra ;

Kamu malları? Kime satılmalı	Cevap Sayısı	%
Yerli sermayeye satılmalı	711	56,9
Yerli-yabancı fark etmez	261	20,9
Hiç kimseye satılmamalı	190	15,2
Yabancı sermayeye satılmalı	79	6,3
Diğer	8	0,6
Toplam	1249	100,0

→Özelleştirmelere bakış ?
↓ Kamu malları kime satılmalı ?

	Özelleştirmelerden yanayım %	Özelleştirmelere Karşıyım%	Toplam %
Yerli sermayeye satılmalı	52,5	55,4	52,5
Yerli-yabancı fark etmez	35,8	5,0	19,3
Hiç kimseye satılmamalı	1,4	33,5	14,0
Yabancı sermayeye satılmalı	9,2	4,6	5,8
Diğer	0,2	1,0	0,6
Cevap yok / Fikri yok	1,0	0,6	7,7
Toplam	100,0	100,0	100,0

Özelleştirmelerde genel eğilim, satışın yerli sermayeye yapılması yönünde. Özelleştirme karşıtlarının bir bölümü bu soruda da hiç kimseye satılmamalı cevabını vermiştir. Özelleştirme karşıtları madem satış yapılacak, engel olmak mümkün değilse bari yerli sermayeye satılsın cevabını belirgin şekilde söylemiştir.

→ Kamu malları kime satılmalı ?
↓ Yarın Seçim ?

	Yerli sermayeye satılmalı	Yabancı sermayeye satılmalı	Yerli- yabancı fark etmez	Hiç kimseye satılmamalı	Diğ er	C.yok / F.yok	Toplam
AKP	51,8	5,6	21,4	10,1	1,0	10,1	100,0
ANAP	44,8	10,3	17,2	24,1	0,0	3,4	100,0
CHP	54,3	4,6	15,4	22,3	0,6	2,9	100,0
DEHAP/HADEP	40,0	15,0	12,5	5,0	0,0	27,5	100,0
DYP	63,5	3,2	19,0	4,8	0,0	9,5	100,0
MHP	54,1	5,4	14,9	24,3	0,0	1,4	100,0
Diğer	63,0	4,1	11,0	20,5	1,4	0,0	100,0
Oy kullanmaz/ Boş/Hiçbiri/Kararsız	52,7	5,0	19,6	16,2	0,4	6,2	100,0
C.yok/ F.yok	46,7	8,9	25,2	9,6	0,0	9,6	100,0
Toplam	52,5	5,8	19,3	14,0	0,6	7,7	100,0

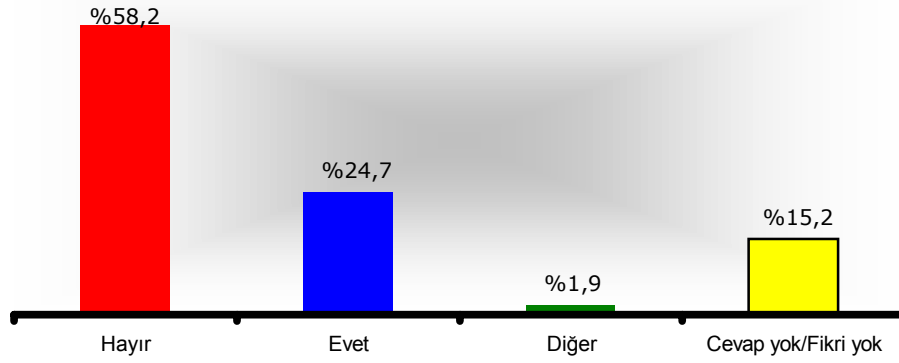
Yarın seçim olsa AKP'ye oy vereceğini söyleyenler genel ortalamanın üzerinde "Yerli-yabancı fark etmez" (%21,4) derken, CHP'ye vereceğini söyleyenler "Hiç kimseye satılmamalı" (%22,3) ve "Yerli sermayeye satılmalı" cevaplarını genel ortalamanın üzerinde vermiştir (%54,3).

ÖZELLEŐTİRMELER ŐEFFAF MI ?

ÖZELLEŞTİRMELERDE HERŞEY HALKIN GÖZÜ ÖNÜNDE Mİ YAPILIYOR ?

SORU : Yapılan bu özelleştirmelerin – satışların şeffaf olduğunu, yani herşeyin halkın gözü önünde yapıldığını düşünüyor musunuz ?

Özelleştirmeler şeffaf mı?	Cevap Sayısı	%
Hayır	787	58,2
Evet	334	24,7
Diğer	26	1,9
Cevap yok/Fikri yok	206	15,2
Toplam	1353	100,0



- Kadın seçmenler genel ortalamasının üzerinde bu soruya cevap vermemiş veya verememiştir. 44 yaş ve üzeri seçmenin %21,7'si yine bu soruya cevap vermemiştir.
- 28–43 yaş grubundaki seçmenin %61,8'i özelleştirmelerin şeffaf olmadığını düşünmektedir.

→Özelleştirmeler Şeffaf mı? ↓ Eğitim durumu ?

	Evet	Hayır	Diğer	C.yok/ F.yok	Toplam
Okur yazar değil	15,8	28,7	1,0	54,5	100,0
Diplomasız okur	36,7	38,8	2,0	22,4	100,0
İlkokul	24,9	55,0	1,2	18,9	100,0
Ortaokul	23,7	61,9	2,1	12,4	100,0
Lise	24,8	67,4	2,0	5,8	100,0
Üniversite/Yüksek Lisans	27,3	66,4	4,7	1,6	100,0
Toplam	24,7	58,2	1,9	15,2	100,0

- Eğitim yükseldikçe özelleştirmelerin şeffaf olmadığını düşünenlerin oranı da hızla yükselmektedir.
- Büyükşehirlerde yaşayanlar, Kent ve kırdaki yaşayanlara göre daha yüksek oranda özelleştirmelerin şeffaf yapılmadığını söylemektedir (%73,6).

→Özelleştirmeler Şeffaf mı?
↓ Yarın Seçim ?

	Evet	Hayır	Diğer	C.yok/ F.yok	Toplam
AKP	34,7	45,0	2,2	18,1	100,0
CHP	14,3	77,7	1,1	6,9	100,0
MHP	27,0	55,4	4,1	13,5	100,0
DYP	19,0	65,1	0,0	15,9	100,0
DEHAP/HADEP	22,5	42,5	0,0	35,0	100,0
ANAP	27,6	65,5	0,0	6,9	100,0
Diğer	16,4	74,0	1,4	8,2	100,0
Oy kullanmaz/ Boş oy/Hiçbiri/Kararsız	16,9	71,2	1,2	10,8	100,0
C.yok/F.yok	21,5	49,6	4,4	24,4	100,0
Toplam	24,7	58,2	1,9	15,2	100,0

Özelleştirmelerin şeffaf olduğunu genel ortalamanın üzerinde AKP seçmeni düşünmektedir. CHP seçmeninin %77,7'si özelleştirmelerin şeffaf olmadığını söylemiştir.

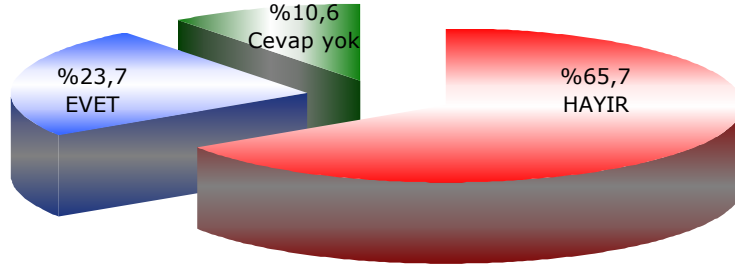
KAR EDEN KURULUŞLAR SATILMALI MI ?

KAR EDEN KURULUŞLARIN SATILMASINDAN YANA MİSİNİZ?

SORU : Bazı çevreler – kişiler - kurumlar, özellikle kar eden kuruluşların satışının-özelleştirilmesinin yanlış olduğunu söylüyor. Sizce kar eden kuruluşlar satılmalı mı ?

Kar eden kuruluşlar satılmalı mı?	Cevap Sayısı	%
Hayır	889	65,7
Evet	320	23,7
Bilmiyor/Cevap yok/Fikri yok	144	10,6
Toplam	1353	100,0

Türk halkının %65,7'si kar eden kuruluşların satışının, özelleştirilmesinin yanlış olduğunu düşünmektedir.



Cevap yok / Fikri yok cevapları dağıtıldıktan sonra ;

Kar eden kuruluşlar satılmalı mı?	Cevap Sayısı	%
Hayır	889	73,5
Evet	320	26,5
Toplam	1209	100,0

→Yaş?

↓ Kar eden kuruluşlar satılmalı mı ?

	-28	28-44	44+	Toplam
Hayır	67,8	66,8	62,6	65,7
Evet	23,8	24,8	22,2	23,7
Cevap yok/Fikri yok	8,4	8,4	15,2	10,6
Toplam	100,0	100,0	100,0	100,0

Genç (%67,8) ve Orta yaş (%66,8) grubundaki seçmen ortalamanın üzerinde kar eden kuruluşların satılmamasından yana olduğunu söylerken; 44 yaş üstü seçmen genel ortalamanın üzerinde fikrinin olmadığını belirtmiştir.

→ Kar eden kuruluşlar satılmalı mı ?
 ↓ Eğitim ?

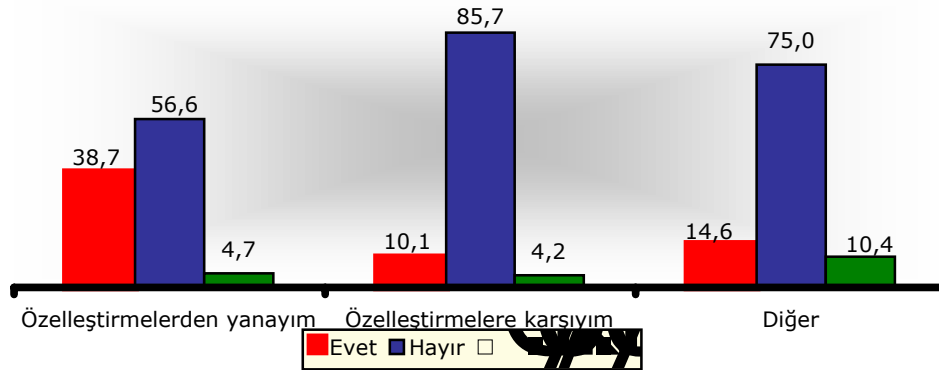
	Evet	Hayır	C.yok/ Fikri yok	Toplam
Diplomasız/Okur yazar değil	14,7	44,7	40,7	100,0
İlkokul	24,9	63,9	11,2	100,0
Ortaokul	22,7	71,6	5,7	100,0
Lise	24,3	71,4	4,3	100,0
Üniversite/Yüksek Lisans	28,9	70,3	0,8	100,0
Toplam	23,7	65,7	10,6	100,0

Eğitim seviyesi yükseldikçe “Kar eden kuruluşlar satılmamalı” cevabı da ortalamanın üzerine çıkmaktadır.

→ Kar eden kuruluşlar satılmalı mı ?
 ↓ Özelleştirmelere bakış?

	Evet	Hayır	C.yok/ Fikri yok	Toplam
Özelleştirmelerden yanayım	38,7	56,6	4,7	100,0
Özelleştirmelere karşıyım	10,1	85,7	4,2	100,0
Diğer	14,6	75,0	10,4	100,0
Cevap yok/Fikri yok	17,2	41,6	41,2	100,0
Toplam	23,7	65,7	10,6	100,0

Özelleştirmelerden yana olduğunu söyleyenlerin %38,7’si kar eden kuruluşlar da satılmalı derken, Özelleştirmelere karşıyım diyenler bu soruda oldukça yüksek oranda hayır cevabı vermiştir. (%85,7).



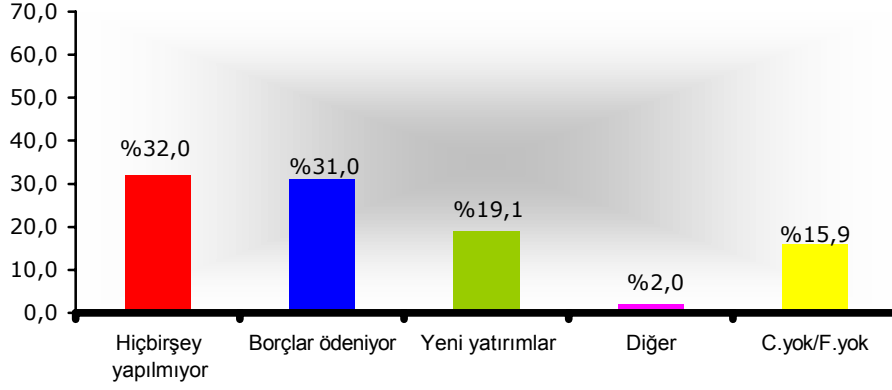
ÖZELLEŐTİRME GELİRLERİYLE NE YAPILIYOR ?

ÖZELLEŞTİRME GELİRLERİYLE NELER YAPILIYOR ?

SORU. Özelleştirmelerin, bu satışların gelirleriyle ne yapılıyor. Şimdi size okuyacaklarımdan hangisine katılıyorsunuz ?

Özelleştirme gelirleri?	Cevap Sayısı	%
Hiçbir şey yapılmıyor, paralar boşa harcanıyor	433	32,0
Borçlar ödeniyor	419	31,0
Yeni yatırımlar yapılıyor (Yol, fabrika, okul vs.)	259	19,1
Diğer *	27	2,0
Cevap yok/Fikri yok	215	15,9
Toplam	1353	100,0

*Diğer cevabı olarak "Paraların ne yapıldığı belirsiz, paralar orduya harcanıyor vs." cevapları verilmiştir.



→ Özelleştirmelere bakış? ↓ Özelleştirme gelirleri?

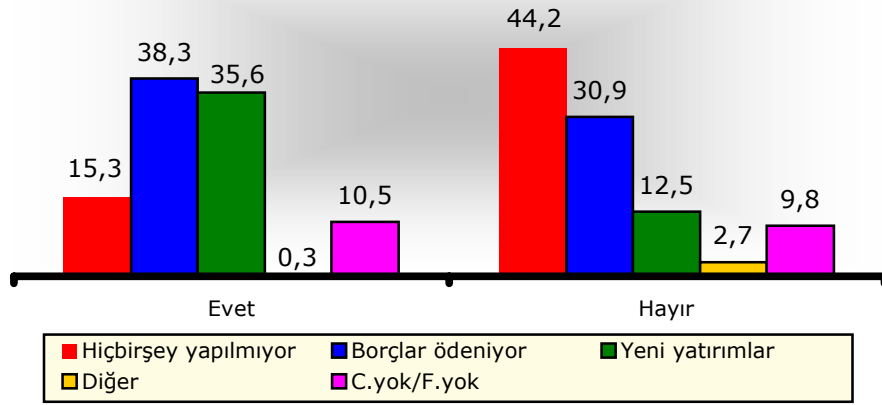
	Özelleştir melerden yanayım	Özelleştir melere karşıyım	Toplam
Hiçbir şey yapılmıyor	18,1	54,9	32,0
Borçlar ödeniyor	41,8	23,4	31,0
Yeni yatırımlar	28,7	8,9	19,1
Diğer	0,9	2,8	2,0
C.yok/F.yok	10,5	10,1	15,9
Toplam	100,0	100,0	100,0

- ➔ Özelleştirmelere karşı olanlar ortalamanın üzerinde özelleştirme gelirlerinin boşa harcadığı, hiçbir şey yapılmadığını söylerken (%54,9), Özelleştirmelerden yana olanlar borçların ödendiğini (% 41,8) ve Yeni yatırımların yapıldığını (%28,7) düşünmektedir.
- ➔ Eğitim seviyesi yükseldikçe Özelleştirme gelirleriyle Borçlar ödeniyor diyenlerin de oranı artmaktadır. Üniversite/Yüksek Lisans mezunları ortalamanın üzerinde özelleştirme gelirlerinin Borçların ödenmesinde kullanıldığını söylemiştir (%46,9).

→ Özelleştirmeler şeffaf mı?
↓ Özelleştirme gelirleri?

	Evet	Hayır	Toplam
Hiçbir şey yapılmıyor	15,3	44,2	32,0
Borçlar ödeniyor	38,3	30,9	31,0
Yeni yatırımlar	35,6	12,5	19,1
Diğer	0,3	2,7	2,0
C.yok/F.yok	10,5	9,8	15,9
Toplam	100,0	100,0	100,0

Özelleştirmelerin şeffaf olduğunu düşünenlerin %38,3'ü özelleştirme gelirleriyle borçların ödendiğini, %35,6'sı yeni yatırımlar yapıldığını düşünmektedir. Özelleştirmelerin şeffaf olmadığını düşünenler ise ortalamanın üzerinde bu gelirlerle hiçbir şey yapılmadığını vurgulamıştır (%44,2).

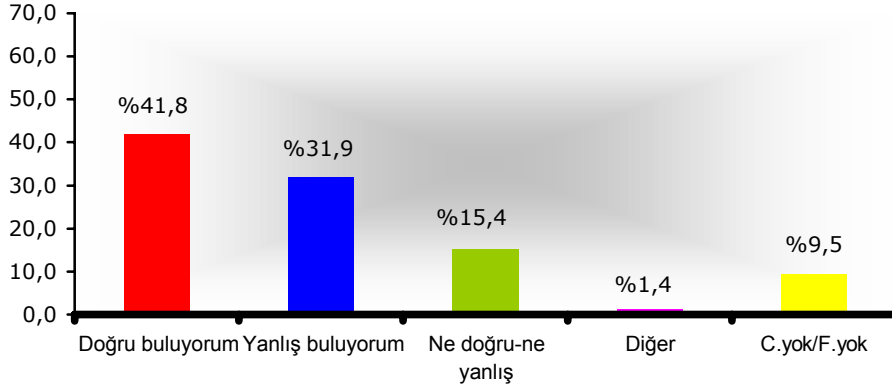


AKP HÜKÜMETİNİN ÖZELLEŐTİRME POLİTİKASI DOĞRU MU ?

**MEVCUT AKP HÜKÜMETİNİN ÖZELLEŞTİRME POLİTİKASI HAKKINDA
NE DÜŞÜNÜYORSUNUZ ?**

SORU: Peki, mevcut AKP Hükümetinin özelleştirme uygulamalarını doğru buluyor musunuz ?

AKP Hükümeti / Özelleştirme politikası	Cevap Sayısı	%
Doğru buluyorum	565	41,8
Yanlış buluyorum	432	31,9
Ne doğru-Ne yanlış	209	15,4
Diğer	19	1,4
Cevap yok/Fikri yok	128	9,5
Toplam	1353	100,0



- Türk seçmenin %41,8'i mevcut hükümetin Özelleştirme politikasının doğru bulunduğunu söylemiştir.
- 28 yaş altı seçmenler genel ortalamanın üzerinde AKP hükümetinin özelleştirme politikasını yanlış bulunduğunu söylerken (%36,4), 28-44 yaş grubundaki seçmenler doğru olduğunu düşünmektedir (% 46,6).

Cevap yok / Fikri yok cevapları dağıtıldıktan sonra ;

AKP Hükümeti / Özelleştirme politikası	Cevap Sayısı	%
Doğru buluyorum	565	46,1
Yanlış buluyorum	432	35,3
Ne doğru-Ne yanlış	209	17,1
Diğer	19	1,6
Toplam	1225	100,0

→ **AKP Hükümetinin Özelleştirme Politikası?**
↓ **Yarın Seçim?**

	Doğru buluyorum	Yanlış buluyorum	Ne doğru-Ne yanlış	Diğer	C.yok/ F.yok	Toplam
AKP	67,5	10,3	11,9	1,4	8,9	100,0
CHP	16,0	58,9	16,6	2,3	6,3	100,0
MHP	29,7	52,7	13,5	0,0	4,1	100,0
DYP	38,1	39,7	12,7	1,6	7,9	100,0
DEHAP/HADEP	25,0	40,0	5,0	2,5	27,5	100,0
ANAP	31,0	41,4	17,2	3,4	6,9	100,0
Oy kullanmaz/ Boş oy/Hiçbiri/ Kararsız/C.yok	29,4	36,2	21,0	1,3	12,2	100,0
Diğer	21,9	57,5	16,4	0,0	4,1	100,0
Toplam	41,8	31,9	15,4	1,4	9,5	100,0

Yarın seçim olsa AKP'ye oy vereceğini söyleyenlerin %67,5'i AKP Hükümetinin Özelleştirme politikasını doğru bulduğunu söylerken, Muhalefet partisi CHP seçmeni AKP Hükümetinin Özelleştirme politikasını yanlış bulmaktadır (%58,9).

→ **Özelleştirmelere Bakış?**
↓ **AKP Hükümetinin Özelleştirme Politikası?**

	Özelleştirmelerden yanayım	Özelleştirmelere karşıyım	Diğer	C.yok/ F.yok	Toplam
Doğru buluyorum	65,6	19,6	16,7	35,3	41,8
Yanlış buluyorum	14,7	61,4	31,3	9,9	31,9
Ne doğru-Ne yanlış	14,9	12,7	35,4	19,0	15,4
Diğer	0,2	2,6	6,3	0,9	1,4
C.yok/F.yok	4,7	3,8	10,4	34,8	9,5
Toplam	100,0	100,0	100,0	100,0	100,0

Özelleştirmelerden yana olduğunu söyleyen deneklerin %65,6'sı AKP Hükümetinin Özelleştirme politikasını doğru bulmaktadır. Özelleştirmelere karşı olanlar %61,4 ile genel ortalamanın çok üzerinde AKP Hükümetinin özelleştirme politikasını yanlış bulmaktadır.

→ **Özelleştirmeler şeffaf mı?**
↓ **AKP Hükümetinin Özelleştirme Politikası?**

	Evet	Hayır	Diğer	C.yok/ F.yok	Toplam
Doğru buluyorum	68,0	31,9	57,7	35,0	41,8
Yanlış buluyorum	13,8	45,6	19,2	10,7	31,9
Ne doğru-Ne yanlış	14,4	15,8	19,2	15,5	15,4
Diğer	0,3	1,8	0,0	1,9	1,4
C.yok/F.yok	3,6	5,0	3,8	36,9	9,5
Toplam	100,0	100,0	100,0	100,0	100,0

AKP Hükümetinin Özelleştirme Politikalarını doğru bulduğunu söyleyenler, ortalamanın üzerinde yapılan özelleştirmelerin de şeffaf olduğunu düşünmektedir.

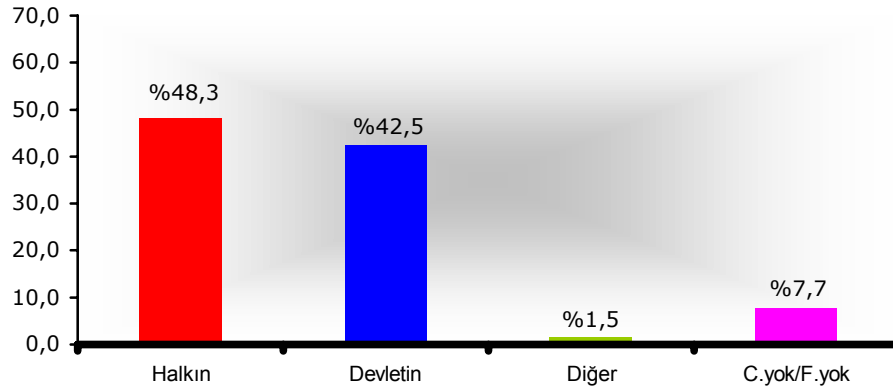
KAMU MALI KİMİN MALI ?

KAMU MALI KİMİN MALIDIR ?

SORU: Bu satılan – özelleştirilen kuruluşlara kamu malı deniyor. Siz Kamu malı denince ne anlıyorsunuz? Kamu malı kimin malıdır? Sahibi kimdir ?

Kamu malı kimin ?	Cevap Sayısı	%
Halkın malı	654	48,3
Devletin malı	575	42,5
Diğer	20	1,5
Cevap yok/Fikri yok	104	7,7
Toplam	1353	100,0

Türk halkının %48,3'ü Kamu malı halkın malı derken, %42,5'i Kamu malı devletin malı demektedir.



Cevap yok / Fikri yok cevapları dağıtıldıktan sonra ;

Kamu malı kimin ?	Cevap Sayısı	%
Halkın malı	654	52,4
Devletin malı	575	46,0
Diğer	20	1,6
Toplam	1249	100,0

- ➔ Erkek denekler %51,0 oranında "Kamu malı Halkın malı" demiştir.
- ➔ Deneklerin yaş ortalaması düştükçe "Kamu malı Halkın malı" diyenlerin oranı artmaktadır. (28 yaş altı % 50,2 – 28/44 yaş % 50,1 - 44+ yaş %44,6)
- ➔ Eğitim seviyesi yükseldikçe "Kamu malı Halkın malı" diyenlerin oranı da ortalamanın üzerine çıkmaktadır. Lise %54,4 – Üniversite/Yüksek Lisans % 57,0)
- ➔ Büyükşehirlerde yaşayanlar "Kamu malı Halkın malı" derken (% 57,3), Kırlarda yaşayanlar ortalamanın üzerinde "Kamu malı Devletin malı" şeklinde düşünmektedir (%46,4).

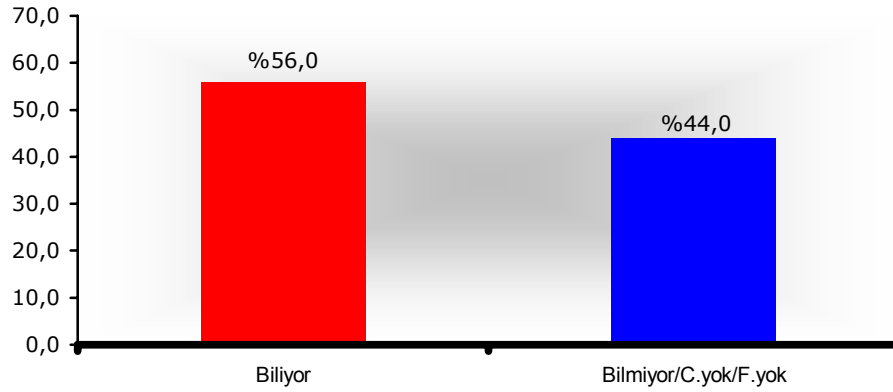
TÜPRAŞ

TÜPRAŞ'IN İŞLEVİNİN NE OLDUĞUNU BİLİYOR MUSUNUZ ?

SORU: Tüpraş'ı duydunuz mu ? İşlevinin ne olduğunu biliyor musunuz ? Lütfen söyler misiniz ?
Tüpraş nedir ? Ne iş yapar ?

Tüpraş ne iş yapar?	Cevap Sayısı	%
Biliyor	758	56,0
Bilmiyor	357	26,4
Cevap yok/Fikri yok	238	17,6
Toplam	1353	100,0

Tüpraş ne iş yapar?	Cevap Sayısı	%
Biliyor	758	56,0
Bilmiyor /Cevap yok /Fikri yok	595	44,0
Toplam	1353	100,0



Türk halkına "Tüpraş'ı duydunuz mu? Tüpraş ne iş yapar?" diye sorulduğunda %56,0'ı Tüpraş'ın işlevinin ne olduğunu bilirken, %44,0'ü herhangi bir cevap verememiş veya bilmediğini söylemiştir.

Demografik verilere göre Tüpraş'ı kim biliyor ?

- Tüpraş'ı kent (%49,4) ve kır'da (%56,7) yaşayanlar ortalamanın üzerinde bilmez veya cevap vermezken, Büyükşehirlerde yaşayanlar tam tersi ortalamanın üzerinde Tüpraş'ı tanımaktadır (%74,6).

Tüpraş ne iş yapar?/Cinsiyet ?	Kadın	Erkek	Toplam
Biliyor	44,8	66,8	56,0
Bilmiyor/C.yok/F.yok	55,2	33,2	44,0
Toplam	100,0	100,0	100,0

- Erkek denekler ortalamanın üzerinde Tüpraş'ı bilmektedir.

→ Tüpraş ne iş yapar?
↓ Eğitim

	Biliyor	Bilmiyor/C.yok /F.yok	Toplam
Diplomasız/ Okur yazar değil	17,3	82,7	100,0
İlkokul	44,8	55,2	100,0
Ortaokul	58,2	41,8	100,0
Lise	73,7	26,3	100,0
Üniversite/Y.Lisans	85,2	14,8	100,0
Toplam	56,0	44,0	100,0

→ Eğitim seviyesi yükseldikçe Tüpraş'ın tanınma - bilinme oranı da hızla artmaktadır.

→ Tüpraş ne iş yapar?
↓ Özelleştirmelere Bakış?

	Biliyor	Bilmiyor/ C.yok/F.yok	Toplam
Özelleştirmelerden yanayım	62,9	37,1	100,0
Özelleştirmelere karşıyım	62,0	38,0	100,0
Diğer	64,6	35,4	100,0
C.yok/F.yok	22,6	77,4	100,0
Toplam	56,0	44,0	100,0

Özelleştirmelere karşı olanlarda (%62,0), Özelleştirmelerden yana olanlarda (%62,9) Tüpraş'ı ortalamanın üzerinde tanımaktadır.

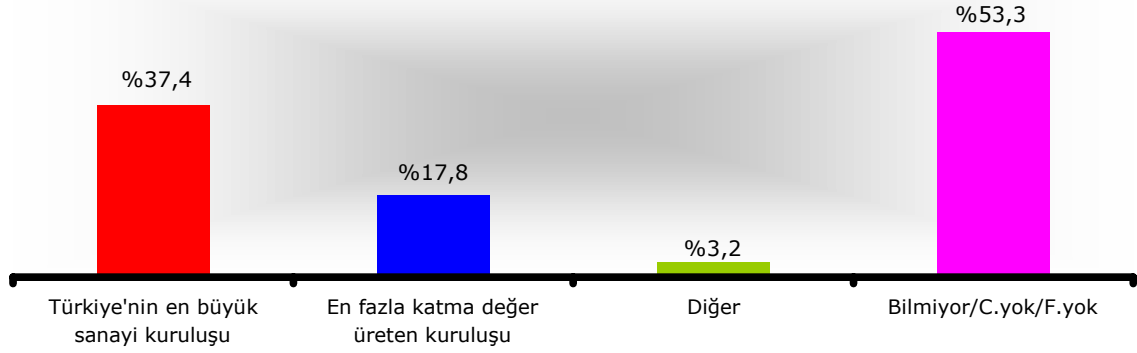
TÜPRAŞ'IN BİR SANAYİ KURULUŞU OLARAK TÜRK EKONOMİSİNDEKİ YERİ

SORU : TÜPRAŞ'ın (Türkiye Petrol Rafineleri Anonim Şirketi) Türkiye ekonomisine katkısı, katma değeri hakkında bir fikriniz var mı ? Tüpraş'ın, bir sanayi kuruluşu olarak Türk ekonomisindeki yeri ve gücü nedir, biliyor musunuz, fikriniz var mı ?

Tüpraş/Türk ekonomisindeki yeri	%
Türkiye'nin en büyük sanayi kuruluşu	37,4
En fazla katma değer üreten sanayi kuruluşu	17,8
Diğer *	3,2
Bilmiyor /Cevap yok/Fikri yok	53,3

- Diğer cevabı olarak "Büyük bir kuruluş, bir kamu kuruluşu vs." cevapları verilmiştir.

Bir önceki soruda Tüpraş, %44,0 oranında bilinmez, tanınmaz iken; bu soruda deneklerin %53,3'ü Tüpraş'ı bir sanayi kuruluşu olarak Türk ekonomisindeki yerini konumlandıramamıştır.



Tüpraş'ı bilenler, Tüpraş'ın Türk ekonomisindeki yerini biliyor mu ?

Tüpraş'ı bildiğini söyleyenlerin içinde bakarsak ;

Tüpraş'ın Türk ekonomisindeki yeri	%
Türkiye'nin en büyük sanayi kuruluşu	58,7
En fazla katma değer üreten sanayi kuruluşu	29,0
Diğer	4,7
Bilmiyor /Cevap yok/Fikri yok	26,9

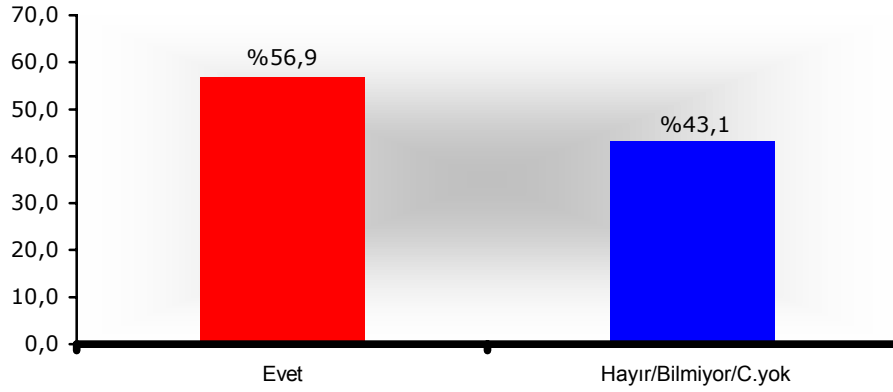
Bir önceki soruda Tüpraş'ı bildiğini tanıdığını söyleyenlerin %58,7'si bu soruda Tüpraş Türkiye'nin en büyük sanayi kuruluşudur cevabı vermiştir.

TÜPRAŞ İHALESİNİ DUYDU MU ?

SORU: Bundan yaklaşık bir ay önce Tüpraş'ın satışı için ihale yapıldı. Duydunuz mu?

Tüpraş ihalesini duydunuz mu?	Cevap Sayısı	%
Evet	770	56,9
Hayır	238	17,6
Bilmiyor/Cevap yok/Fikri yok	345	25,5
Toplam	1353	100,0

Tüpraş ihalesini duydunuz mu?	Cevap Sayısı	%
Evet	770	56,9
Hayır / Bilmiyor/Cevap yok/Fikri yok	583	43,1
Toplam	1353	100,0



- ➔ Erkekler (%69,3) kadınlara oranla;
- ➔ Gençler (%59,3) ve Orta yaşlılar(%61,6), yaşlılara oranla;
- ➔ Eğitimli seçmen, eğitimsizlere oranla bundan yaklaşık 1 ay önce yapılan Tüpraş ihalesinden haberdardır.
- ➔ Tüpraş'ı bildiğini söyleyenlerin %18,2'si Tüpraş'ın satış ihalesinden habersiz.

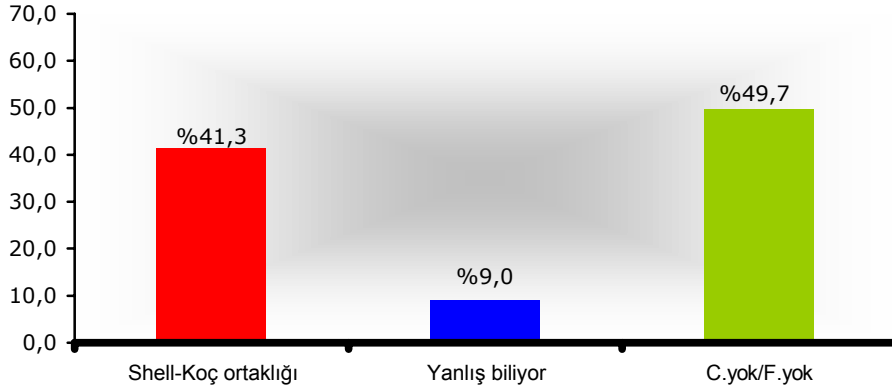
**TÜPRAŞ'IN SATIŞ İHALESİNİ DUYANLAR
KİMİN SATIN ALDIĞINI BİLİYOR MU ?**

SORU: (Duyanlara) Tüpraş'ı kim satın aldı biliyor musunuz ?

Tüpraş'ın satışı için yapılan ihaleyi duyduğunu söyleyenler şu cevabı vermiştir ;

Tüpraş/Kim aldı ?	Cevap Sayısı	%
Shell-Koç ortaklığı	318	41,3
Yanlış biliyor	69	9,0
Cevap yok/Fikri yok	383	49,7
Toplam	770	100,0

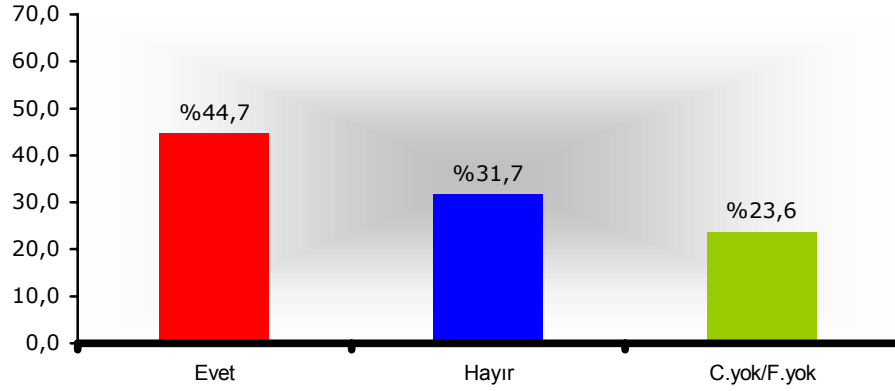
→ Tüpraş'ın satış ihalesinden haberdar olanların yarısı Tüpraş'ı kimin aldığını bilmiyor (%49,7), %9,0'da yanlış biliyor.



**TÜPRAŞ GİBİ STRATEJİK ÖNEMİ BULUNAN KURUMLARIN SATIŞI
KAMUNUN VE TOPLUMUN YARARINA AYKIRI MI ?**

SORU: Bazıları Tüpraş gibi kar eden, Türkiye ekonomisine önemli katkısı olan, hatta stratejik önemi bulunan kurumların satışının kamunun ve toplumun yararına aykırı olduğunu söylüyor. Sizce Tüpraş'ın satışı toplumun yararına aykırı mı ?

Tüpraş'ın satışı toplumun yararına aykırı mı?	Cevap Sayısı	%
Evet	605	44,7
Hayır	429	31,7
Cevap yok/Fikri yok	319	23,6
Toplam	1353	100,0



Türk halkının %44,7'si Tüpraş gibi kar eden, Türkiye ekonomisine önemli katkısı bulunan hatta stratejik önemi bulunan kurumların satışının kamunun ve toplumun yararına aykırı olduğunu düşünmektedir.

Cevap yok / Fikri yok cevapları dağıtıldıktan sonra ;

Tüpraş'ın satışı toplumun yararına aykırı mı?	Cevap Sayısı	%
Evet	605	58,5
Hayır	429	41,5
Toplam	1034	100,0

Cevap yok – fikrim yok diyenler dağıtıldığında Tüpraş'ın satışı toplumun yararına aykırı diyenlerin oranı %58,5'e çıkmaktadır.

Evet veya hayır diyenler kim ?

Eğitilmişler, yüksek gelirli, kentlerde ve büyükşehirlerde yaşayanlar genel ortalamanın üzerinde bu soruya hayır cevabı vermiştir.

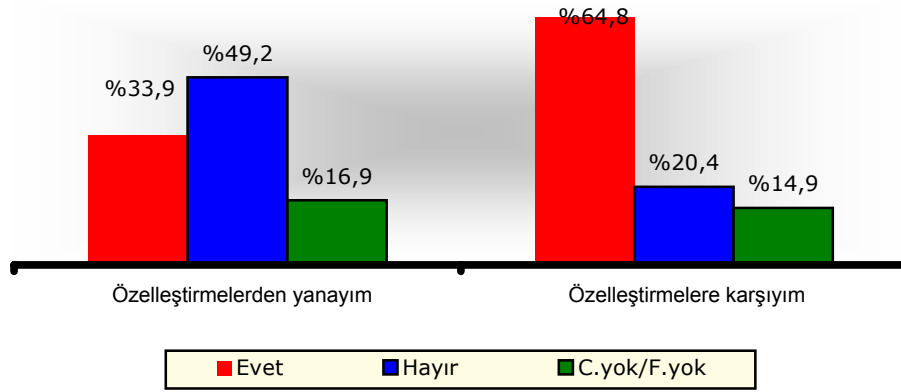
	EVET %	HAYIR %
Cinsiyet ;		
Kadın	48,3	39,4
Erkek	51,7	60,6
Yaş;		
18 – 27	31,4	36,6
28 – 43	36,9	34,3
44 +	31,7	29,1
Eğitim ;		
Okur-yazar değil/Diplomasız okur	5,3	5,4
İlkokul mezunu	37,5	27,3
Ortaokul mezunu	15,0	17,2
Lise mezunu	33,1	35,4
Üniversite/ Yüksek Lisans	9,1	14,7
Aile reisi Eğitim ;		
Okur-yazar değil/Diplomasız okur	4,6	4,2
İlkokul mezunu	44,6	39,6
Ortaokul mezunu	17,5	17,5
Lise mezunu	24,1	25,2
Üniversite/ Yüksek Lisans	9,1	13,5
Meslek ;		
Devlet Memuru	5,0	5,1
Özel sektör çalışanı	5,0	8,2
İşçi	13,9	13,8
Esnaf	12,6	16,3
Tüccar / İşadamı	0,8	0,2
Serbest Meslek	0,8	0,3
Marjinal	2,3	2,1
Çiftçi	10,2	7,7
Emekli	9,4	8,6
Ev Kadını	28,3	20,7
Öğrenci	8,1	7,9
İşsiz	3,5	6,3

	EVET %	HAYIR %
Aile Reisi Meslek ;		
Devlet Memuru	6,9	7,7
Özel sektör çalışanı	4,8	8,6
İşçi	18,5	16,8
Esnaf	23,6	26,0
Tüccar / İşadamı	1,2	0,2
Serbest Meslek erbabı	2,6	2,8
Marjinal	4,0	2,6
Çiftçi	19,0	14,2
Emekli	17,4	19,3
Ev Kadını	0,8	0,7
Öğrenci	0,0	0,2
İşsiz	1,2	0,9
Aylık Gelir ;		
- 500 YTL	30,9	18,4
500 – 800 YTL	30,1	31,9
800 – 1200 YTL	19,3	24,5
1200 YTL +	15,0	20,0
Cevap yok	4,7	5,2
Sosyal Statü ;		
A	1,5	4,2
B	7,9	10,5
C 1	31,1	33,1
C 2	17,7	21,0
D – E	41,8	31,2
Bölge ;		
Marmara	25,0	31,2
İç Anadolu	17,9	16,1
Ege	15,5	15,6
Karadeniz	12,4	12,8
Akdeniz	15,9	15,4
Doğu Anadolu	7,1	4,7
Güneydoğu	6,3	4,2
Yerleşim Tipi;		
Büyükşehir	34,9	38,7
Kent	18,8	27,7
Kır	46,3	33,6
Toplam	100,0	100,0

→ Tüpraş'ın satışı toplum yararına aykırı mı?
 ↓ Özelleştirmelere Bakış?

	Evet	Hayır	C.yok/ F.yok	Toplam
Özelleştirmelerden yanayım	33,9	49,2	16,9	100,0
Özelleştirmelere karşıyım	64,8	20,4	14,9	100,0
Diğer	39,6	29,2	31,3	100,0
C.yok/F.yok	28,5	12,2	59,3	100,0
Toplam	44,7	31,7	23,6	100,0

→ Özelleştirmelerden yana olanlar Tüpraş'ın satışının toplum yararına aykırı olmadığını (%49,2), Özelleştirmelere karşı olanlar ise satışın toplum yararına aykırı olduğunu (%64,8) genel ortalamanın üzerinde söylemiştir.



→ Özelleştirmeler Şeffaf mı?
 ↓ Tüpraş'ın satışı toplum yararına aykırı mı?

	Evet	Hayır	C.yok/ F.yok	Toplam
Hayır	54,0	29,5	16,5	100,0
Evet	36,8	44,0	19,2	100,0
Diğer	23,1	57,7	19,2	100,0
C.yok /F.yok	24,8	17,0	58,3	100,0
Toplam	44,7	31,7	23,6	100,0

Yapılan özelleştirme ihalelerinin şeffaf olduğunu düşünenlerin %44,0'ü Tüpraş'ın satışının toplum yararına aykırı olmadığını söylemiştir.

→ Tüpraş'ın satışı toplum yararına aykırı mı?
↓ AKP Hükümetinin Özelleştirme politikası

	Evet	Hayır	C.yok/ F.yok	Toplam
Doğru buluyorum	35,9	43,5	20,5	100,0
Yanlış buluyorum	66,7	20,1	13,2	100,0
Ne doğru-Ne yanlış	37,3	37,3	25,4	100,0
Diğer	52,6	31,6	15,8	100,0
C.yok / F.yok	20,3	9,4	70,3	100,0
Toplam	44,7	31,7	23,6	100,0

AKP Hükümetinin özelleştirme politikalarını doğru bulanların %43,5'i Tüpraş'ın satışının da toplum yararına aykırı olmadığını düşünmektedir.

→ Tüpraş'ın satışı toplum yararına aykırı mı?
↓ Tüpraş'ın Türk ekonomisindeki yeri

	Evet	Hayır	C.yok/ F.yok	Toplam
Türkiye'nin en büyük sanayi /En fazla katma değer üreten	49,0	42,6	8,4	100,0
C.yok/F.yok/Diğer	40,8	23,8	35,3	100,0
Toplam	44,9	33,1	22,0	100,0

Yukarıdaki tabloda görüldüğü gibi bu soruda kamuoyu ikiye bölünmüş durumda. Az farkla Tüpraş'ın satışı toplum yararına aykırı diyenler çoğunlukta.

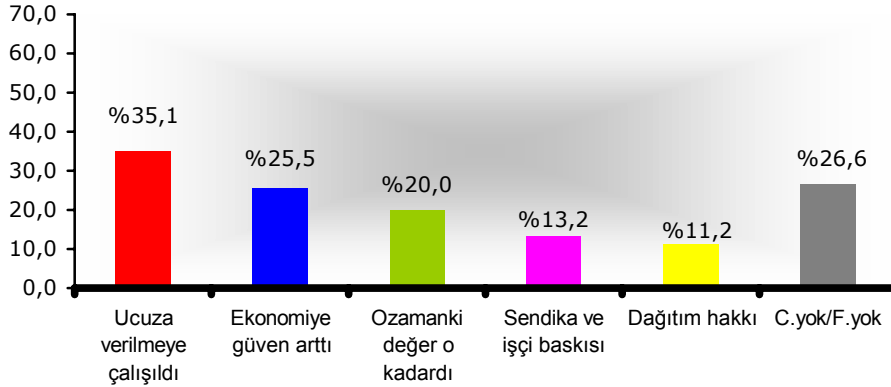
Tüpraş'ın Türkiye'nin en büyük sanayi kuruluşu – en fazla katma değer üreten kuruluşu olduğunu söyleyenlerin %49'u Tüpraş'ın satışı toplum yararına aykırı derken, %42,6'sı bu soruda hayır cevabı vermiştir.

3 MİLYAR DOLAR NEREDEN GELDİ !

SORU: 1,5 yıl önce yapılan Tüpraş satış ihalesini mahkeme iptal etmişti. O zaman 1,3 milyar dolara satılan Tüpraş bugün 4,14 milyar dolara yeniden satıldı. Arada yaklaşık 3 milyar dolarlık bir fark var. Bu fark nereden doğdu ?

1. O zamanki değeri o kadardı.
2. O tarihte birilerine ucuz verilmeye çalışıldı.
3. Sendika ve işçilerin baskısı fiyatı artırdı.
4. Türkiye'ye ve Türk ekonomisine olan güven, talebi ve fiyatı artırdı.
5. Yapılan yeni düzenleme ile Tüpraş'a dağıtım hakkı tanındı. Bu nedenle fiyatı arttı.

Fiyat farkı/ Hangisi?	%
Birilerine ucuz verilmeye çalışıldı	35,1
Türk ekonomisine güven fiyatı artırdı	25,5
O zamanki değeri o kadardı	20,0
Sendika ve işçi baskısı fiyatı artırdı	13,2
Tüpraş'a tanınan dağıtım hakkı fiyatı artırdı	11,2
Cevap yok/Fikri yok	26,6



Türk halkı, Tüpraş'ın değerindeki artışı ilk sırada ilk satışta birilerine ucuz verilmeye çalışıldı şeklinde (%35,1) yorumlarken, ikinci sırada Türk ekonomisine güvenin arttığını vurgulamıştır (%25,5).

Özelleştirmelere karşı olanlar ortalamanın üzerinde %46,1, Tüpraş'ın ilk satışta birilerine ucuza verilmeye çalışıldığını söylemiştir.

→ Özelleştirmeler şeffaf mı?
↓ Fiyat farkı /Hangisi?

	Evet	Hayır	Toplam
Birilerine ucuz verilmeye çalışıldı	29,9	43,3	35,1
Türk ekonomisine güven fiyatı artırdı	40,7	22,6	25,5
O zamanki değeri o kadardı	25,7	18,0	20,0
Sendika ve işçi baskısı fiyatı artırdı	11,1	15,5	13,2
Tüpraş'a tanınan dağıtım hakkı fiyatı artırdı	15,0	10,7	11,2
C.yok/F.yok	15,3	22,7	26,6

Yapılan özelleştirmelerin şeffaf olduğunu düşünenlerin %40,7'si Türk ekonomisine olan güven arttığı için fiyatın arttığını, %25,7'si O zamanki değerinin o kadar olduğunu, %15,0'i Tüpraş'a tanınan dağıtım hakkının fiyatı arttırdığını düşünmektedir.

Özelleştirmeler şeffaf değil diyenlerin %43,3'ü o tarihte birilerine ucuz verilmeye çalışıldığını düşünüyor.

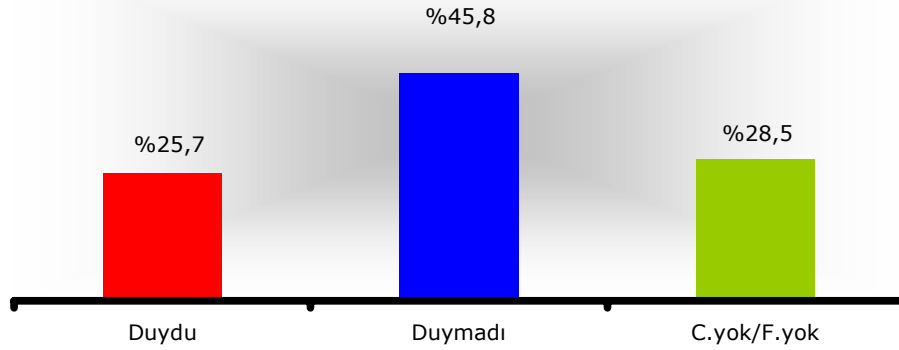
→ Tüpraş'ın Türk ekonomisindeki yeri
↓ Fiyat farkı /Hangisi?

	Türkiye'nin en büyük sanayi kuruluşu	En fazla katma değer üreten sanayi kuruluşu	C.yok/ F.yok/Diğer	Toplam
Birilerine ucuz verilmeye çalışıldı	47,2	48,5	26,6	35,1
Türk ekonomisine güven fiyatı artırdı	34,8	41,9	17,7	25,5
O zamanki değeri o kadardı	20,8	19,5	19,5	20,0
Sendika ve işçi baskısı fiyatı artırdı	19,6	21,6	8,2	13,2
Tüpraş'a tanınan dağıtım hakkı fiyatı artırdı	14,8	14,5	8,0	11,2
C.yok/F.yok	9,5	7,1	40,1	26,6

TÜPRAŞ'IN BİR KISIM HİSSELERİNİN BLOK HALİNDE İSRAİLLİ İŞADAMINA SATILDIĞINI DUYDUNUZ MU?

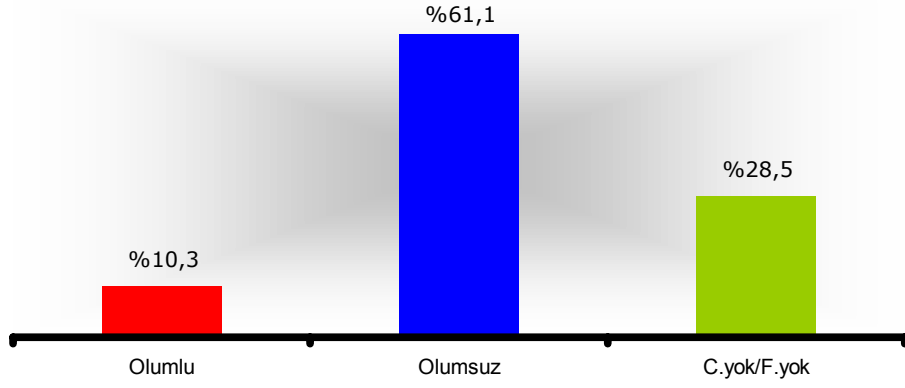
SORU: Tüpraş'ın bir kısım hissesinin İsraili işadamı Sami Ofer'e mart ayında blok halinde satıldığı duyuldu. Bu konuyu duydunuz mu, ne düşünüyorsunuz ?

Sami Ofer'e blok satışı duydunuz mu?	Cevap Sayısı	%
Duymadı	619	45,8
Duydu	348	25,7
Cevap yok/Fikri yok	386	28,5
Toplam	1353	100,0



Tüpraş'ın bir kısım hissesinin blok halinde İsraili işadamı Sami Ofer'e satıldığını duyanların oranı sadece %25,7'dir. Bu konunun kamuoyunda araştırmanın yapıldığı günlerde yoğun bir şekilde tartışıldığı düşünülürse toplumumuzun bu tür konulara ne kadar ilgisiz ve duyarsız olduğu görülecektir.

Sami Ofer'e blok satış hakkında ne düşünüyor ?	Cevap Sayısı	%
Olumsuz	827	61,1
Olumlu	140	10,3
Cevap yok/Fikri yok	386	28,5
Toplam	1353	100,0



Sami Ofer'e blok satış hakkında ne düşünüyor ?	Cevap Sayısı	%
Olumsuz	827	85,5
Olumlu	140	14,5
Toplam	967	100,0

→ Sami Ofer'e Blok Satış ?
↓ Yarın seçim oy kime ?

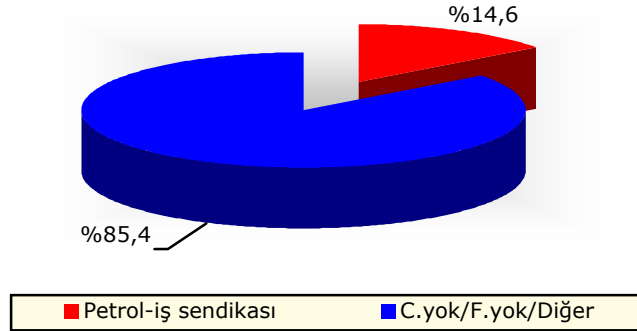
	Olumlu	Olumsuz	C.yok/F.yok	Toplam
AKP	13,9	53,0	33,1	100,0
CHP	12,0	70,8	17,1	100,0
MHP	6,8	74,3	18,9	100,0
DYP	7,9	63,5	28,6	100,0
DEHAP/HADEP	5,0	52,5	42,5	100,0
ANAP	10,3	72,4	17,2	100,0
Oy kullanmaz/ Boş/Hiçbiri/Kararsız	8,8	63,1	28,1	100,0
Diğer	6,8	69,9	23,3	100,0
C.yok/F.yok	4,4	62,2	33,3	100,0
Toplam	10,3	61,1	28,5	100,0

TÜPRAŞ SATIŞ İHALESİNİN İPTALİ İÇİN KİM DAVA AÇTI ?

SORU: Geçen Tüpraş ihalesinden sonra satışın iptali için dava açanlar yine bu ihaleden sonra da satış iptali için dava açtılar. Satışın iptali için kim veya kimler dava açtı, biliyor musunuz ?

Satış iptali / Kim ?	Cevap Sayısı	%
Petrol-iş sendikası	197	14,6
Diğer (Muhalefet- CHP vs.)	55	4,0
Cevap yok/Fikri yok	1101	81,4
Toplam	1353	100,0

Türk halkının %85,4'ü Petrol-iş sendikasının Tüpraş ihalesinin iptali için dava açtığından habersizdir.



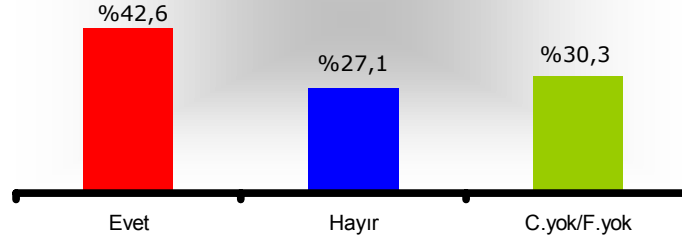
Davayı Petrol-iş sendikasının açtığını doğru bilenler kim ?

- %93'ü düzenli gazete okuyor
- %71'i erkek
- %75'i lise ve üniversite mezunu
- %80'i A – B ve C1 SES grubunda
- %81'i kentlerde ve büyükşehirlerde yaşıyor

MAHKEME TÜPRAŞ SATIŞ İHALESİNİ İPTAL ETMELİ Mİ ?

SORU: Sizce mahkeme bu satışı yine iptal etmeli mi ?

Satış iptal edilmeli mi?	Cevap Sayısı	%
Evet,etmeli	576	42,6
Hayır,etmemeli	367	27,1
Bilmiyor/Cevap yok/Fikri yok	410	30,3
Toplam	1353	100,0



Tüpraş'ın ikinci satış ihalesinin de mahkeme tarafından iptal edilmesi gerektiğini söyleyenlerin oranı %42,6 iken, %30,3 herhangi bir fikrinin olmadığını söylemiştir.

Evet ve hayır diyenler kim ?

	EVET %	HAYIR %
Cinsiyet ;		
Kadın	46,5	39,8
Erkek	53,5	60,2
Yaş;		
18 – 27	33,7	33,8
28 – 43	34,7	38,7
44 +	31,6	27,5
Eğitim ;		
Okur-yazar değil/Diplomasız okur	7,1	6,5
İlkokul mezunu	36,3	25,9
Ortaokul mezunu	17,0	12,3
Lise mezunu	31,6	36,8
Üniversite/ Yüksek Lisans	8,0	18,5

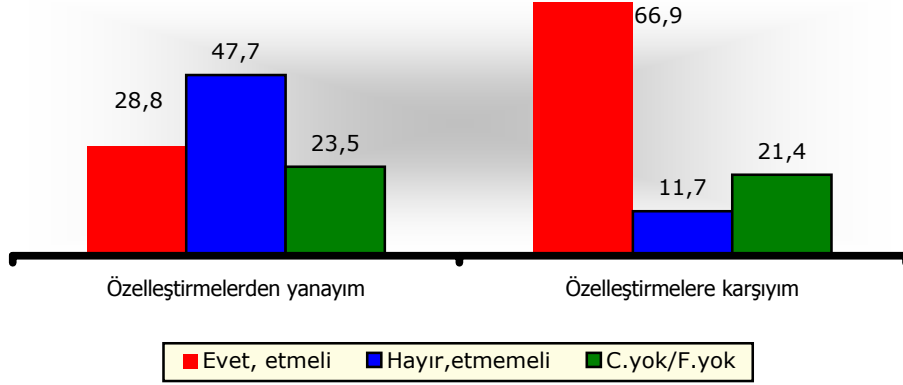
Meslek ;	EVET %	HAYIR %
Devlet Memuru	4,7	6,3
Özel sektör çalışanı	3,6	10,4
İşçi	12,3	15,0
Esnaf	14,2	15,0
Tüccar / İşadamı	0,7	0,8
Serbest Meslek	1,0	3,5
Marjinal	2,4	1,9
Çiftçi	9,7	5,7
Emekli	9,5	7,6
Ev Kadını	29,5	21,0
Öğrenci	8,5	6,8
İşsiz	3,6	6,0

	EVET %	HAYIR %
Aylık Gelir ;		
- 500 YTL	28,8	18,5
500 – 800 YTL	34,2	27,8
800 – 1200 YTL	17,9	24,5
1200 YTL +	13,7	24,5
Cevap yok	5,4	4,6
Sosyal Statü ;		
A	1,9	4,6
B	6,3	13,9
C 1	29,2	36,2
C 2	20,7	14,2
D – E	42,0	31,1
Yerleşim Tipi;		
Büyükşehir	34,0	42,0
Kent	19,4	27,2
Kır	46,5	30,8
Toplam	100,0	100,0

Eğitilmişler, yüksek gelirli, kentlerde ve büyükşehirlerde yaşayanlar genel ortalamasının üzerinde satışın iptal edilmemesi gerektiğini söylemişlerdir. (Üniversite - hayır %53,1.)

→ **Özelleştirmelere bakış?**
 ↓ **Mahkeme Tüpraş satış ihalesini iptal etmeli mi?**

	Özelleştirmelerden yanayım	Özelleştirmelere karşıyım	Toplam
Evet,etmeli	28,8	66,9	42,6
Hayır,etmemeli	47,7	11,7	27,1
C.yok/F.yok	23,5	21,4	30,3
Toplam	100,0	100,0	100,0



Özelleştirmelere karşıyım diyenlerin %66,9'u mahkeme satış işlemini iptal etmeli derken, özelleştirmelerden yanayım diyenlerin %47,7'si hayır etmemeli demiştir.

→ **Tüpraş ne iş yapar?**
 ↓ **Mahkeme Tüpraş satış ihalesini iptal etmeli mi?**

	Bilmiyor/C.yok/F.yok	Biliyor	Toplam
Evet,etmeli	36,6	47,2	42,6
Hayır,etmemeli	18,2	34,2	27,1
C.yok/F.yok	45,2	18,6	30,3
Toplam	100,0	100,0	100,0

Tüpraş'ın ne iş yaptığını bildiğini söyleyenler ortalamanın üzerinde Mahkemenin Tüpraş ihalesini iptal etmesinden yana (%47,2).

→ **Tüpraş'ın Türk ekonomisindeki yeri?**
 ↓ **Mahkeme Tüpraş satış ihalesini iptal etmeli mi?**

	Türkiye'nin en büyük sanayi kuruluşu	En fazla katma değer üreten sanayi kur.	C.yok/F.yok Diğer	Toplam
Evet,etmeli	48,0	53,1	38,0	43,7
Hayır,etmemeli	37,9	34,0	19,1	27,8
C.yok/F.yok	14,0	12,9	42,9	28,5
Toplam	100,0	100,0	100,0	100,0

Tüpraş'ın Türk ekonomisindeki yerini bilenler genel ortalamanın üzerinde satış işleminin mahkemece iptal edilmesini istemektedir.

→ Mahkeme Tüpraş satış ihalesini iptal etmeli mi?
↓ Yarın seçim oy kime ?

	Evet,etmeli	Hayır,etmemeli	C.yok/F.yok	Toplam
AKP	33,3	33,1	33,5	100,0
CHP	57,7	20,6	21,7	100,0
MHP	55,4	24,3	20,3	100,0
DYP	46,0	20,6	33,3	100,0
DEHAP/HADEP	40,0	12,5	47,5	100,0
ANAP	31,0	44,8	24,1	100,0
C.yok/F.yok	36,3	24,4	39,3	100,0
Diğer	61,6	23,3	15,1	100,0
Oy kullanmaz/ Boş/Hiçbiri/Kararsız	45,4	25,0	29,6	100,0
Toplam	42,6	27,1	30,3	100,0

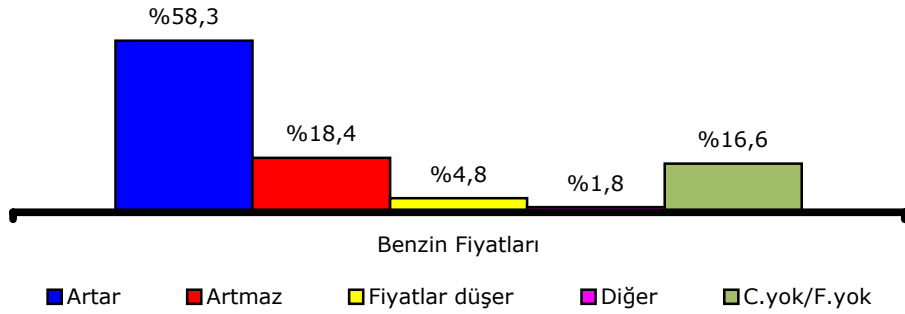
TÜPRAŞ'IN SATIŞI VE BENZİN FİYATLARI

TÜPRAŞ ÖZELLEŞİRSE BENZİN FİYATLARI ARTAR MI ?

SORU: Sizce Tüpraş özelleştirilirse - satılırsa benzin fiyatları artar mı ?

	Cevap Sayısı	%
Evet,artar	789	58,3
Hayır,artmaz	249	18,4
Fiyatlar düşer	65	4,8
Diğer (Belli olmaz, değişmez vs.)	25	1,8
Cevap yok/Fikri yok	225	16,6
Toplam	1353	100,0

→ Toplam seçmenin %58,3'ü Tüpraş özelleştirilirse benzin fiyatlarının artacağını düşünüyor!



Cevap vermeyenleri, Fikri olmayanları dağıtırsak ;

	Cevap Sayısı	%
Evet,artar	789	69,9
Hayır,artmaz	249	22,1
Düşer	65	5,8
Diğer	25	2,2
Toplam	1128	100,0

→ Benzin Fiyatları?
↓ Eğitim Durumu ?

	Evet,artar	Hayır,artmaz	Düşer	Diğer	C.yok/F.yok	Toplam
- İlkokul	60,0	10,9	3,0	1,1	25,0	100,0
Ortaokul	62,4	17,5	6,7	2,6	10,8	100,0
Lise	57,6	23,1	6,8	2,3	10,3	100,0
Üniversite	46,1	42,2	4,7	3,1	3,9	100,0
Toplam	58,3	18,4	4,8	1,8	16,6	100,0

→ Benzin Fiyatları Artar mı?
↓ Sosyal Statü ?

	Evet,artar	Hayır,artmaz	Düşer	Diğer	C.yok/F.yok	Toplam
A - B	45,4	40,8	6,2	3,1	4,6	100,0
C 1	58,4	23,3	7,0	2,4	8,8	100,0
C 2	59,1	20,9	3,8	3,0	13,2	100,0
D - E	60,7	9,8	3,6	0,8	25,2	100,0
Toplam	58,3	18,4	4,8	1,8	16,6	100,0

Eğitim ve sosyal statü yükseldikçe artmaz diyenlerin oranı da yükselmektedir.

ANKETE KATILAN DENEKLERİN DEMOGRAFİK VERİLERİ

ANKETE KATILAN DENEKLERİN DEMOGRAFİK YAPISI

CİNSİYET

	%
Erkek	51,0
Kadın	49,0
Toplam	100,0

YAŞ

	%
28 yaş ve altı	31,6
28 - 44	35,4
44 yaş ve üstü	33,0
Toplam	100,0

EĞİTİM DURUMU

	%
Okur yazar değil	7,5
Diplomasız okur	3,6
İlkokul	35,6
Ortaokul	14,3
Lise	29,5
Üniversite	8,8
Yüksek Lisans	0,7
Toplam	100,0

AİLE REİSİ EĞİTİM

	%
Okur yazar değil	4,5
Diplomasız okur	3,3
İlkokul	44,9
Ortaokul	16,1
Lise	21,7
Üniversite	8,7
Yüksek Lisans	0,7
Toplam	100,0

MESLEK

	%
Ev Kadını	31,9
İşçi	12,9
Esnaf	12,6
Çiftçi	9,2
Emekli	8,3
Öğrenci	6,7
Özel sektör çalışanı	5,1
Devlet Memuru	4,4
İşsiz	4,4
Marjinal	2,3
Serbest meslek erbabı	1,6
Tüccar/Sanayici / İşadamı	0,6
Toplam	100,0

AİLE REİSİ MESLEK

	%
Esnaf	23,4
Emekli	18,5
İşçi	18,3
Çiftçi	17,7
Devlet Memuru	6,7
Özel sektör çalışanı	5,1
Marjinal	4,4
Serbest meslek erbabı	2,3
İşsiz	1,6
Ev Kadını	1,2
Tüccar/Sanayici/İşadamı	0,8
Öğrenci	0,1
Toplam	100,0

AYLIK GELİR

	%
- 500 YTL	29,4
500 – 800 YTL	30,2
800 – 1200 YTL	19,5
1200 + YTL	15,2
Cevap yok	5,7
Toplam	100,0
Ortalama	

SOSYAL STATÜ

	%
A	2,2
B	7,4
C1	27,6
C2	17,4
D-E	45,5
Toplam	100,0

YERLEŞİM TİPİ

	%
Büyükşehir	35,0
Kent	24,2
Kır	40,8
Toplam	100,0

BÖLGE

	%
Marmara	26,3
İç Anadolu	16,7
Ege	15,6
Akdeniz	13,1
Karadeniz	12,6
Güneydoğu	9,2
Doğu Anadolu	6,5
Toplam	100,0